



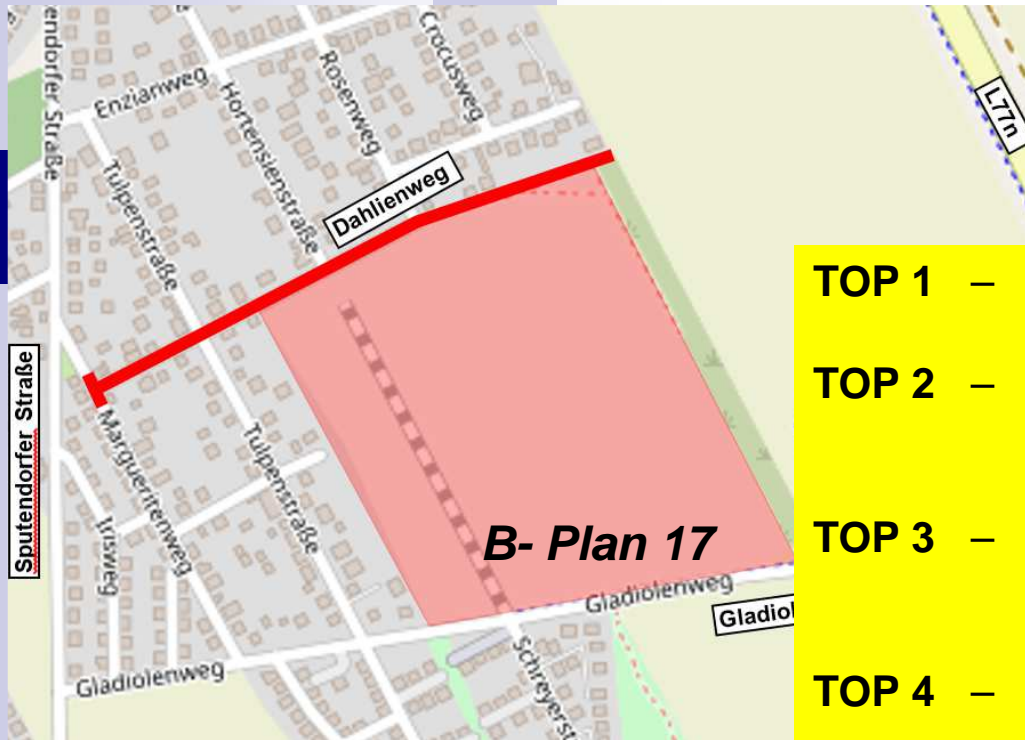
## Gemeinde Stahnsdorf

Annastraße 3  
14532 Stahnsdorf

AQUA-PLAN



Ingenieurbüro für Umwelttechnologie,  
Verkehrs- und Tiefbau GmbH  
Sputendorfer Straße 158  
14532 Stahnsdorf



### Tagesordnung

- TOP 1 – Begrüßung und Einführung
- TOP 2 – Vortrag/ Vorstellung der Entwurfsplanung  
Büro AQUA- PLAN
- TOP 3 – Vorstellung der Beitragsermittlung  
nach Kostenberechnung
- TOP 4 – Anregungen und Fragen der  
Grundstückseigentümer

## Straßenbau Dahlienweg

Straßenbau, Regenentwässerung und Beleuchtung



Blickrichtung Ost



Blickrichtung West Einmündung Margueritenweg



## Charakterisierung Dahlienweg

- Untergliederung in drei Abschnitte:
  - **Abschnitt 1.1** : B-Plan 17 (Schmale Enden II)  
zwischen Planstraße A und D
  - **Abschnitt 1.2** : zwischen Tulpenstraße und Planstraße A  
des B- Planes 17
  - **Abschnitt 2** : zwischen Tulpenstraße und Margueritenweg



## Ausgangssituation

- Gesamtausbaulänge 521 m, unbefestigt
- Beidseitiger Baumbestand mit Alleecharakter im Abschnitt 2
- Keine wirksame Regenentwässerung
- Vorhandene Straßenbeleuchtung
- vorwiegender Begegnungsfall PKW/ PKW/ bzw. Fahrrad
- Keine ausgebauten Geh- und Radwege
- Beidseitig überwiegend Wohnbebauung
- Neubau Kindertagesstätte im B- Plangebiet 17 „Schmale Enden II“



## Planungsziele

- Befestigung der Fahrbahn mit Asphaltdeckbelag
- Befestigung von Gehwegen in Betonsteinpflaster
- Regenentwässerung entsprechend Regenwasserkonzept der Blumensiedlung über Regenabläufe und R- Kanal
- Erhaltung des beidseitigen Baumbestandes
- Befestigung der Grundstückszufahrten in Betonsteinpflaster unter Berücksichtigung des Baumbestandes
- Errichtung einer Straßenbeleuchtung in Anlehnung an den umliegenden Bestand der angrenzenden Straßen
- Berücksichtigung der Verkehrssituation mit Neubau Kindertagesstätte im B- Plangebiet 17 „Schmale Enden II“



## Randbedingungen

- Kein Schutzgebiet nach Naturschutzrecht
- Berücksichtigung des Alleebaumbestandes
- Maßnahme befindet sich außerhalb von Trinkwasserschutzgebieten
- Keine Bodendenkmäler und Munitionsfundstätten
- Grundwasserstand > 7 m
- Anbindung einmündender Straßen
  - Margueritenweg – Bauanfang
  - Tulpenstraße
  - Planstraße A im B- Plangebiet 17
  - Hortensienstraße / Planstraße B im Plangebiet 17
  - Rosenweg / Planstraße C im B- Plangebiet 17
  - Planstraße D im B- Plangebiet 17 – Bauende



## Grundsätzliche Einordnung der Strecke

### Allgemein

- Einordnung nach RASSt 06 - nähräumige Verbindungsfunktionsstufe ES V, **Wohnstraße** (mögliche Verkehrsstärke > 400 Kfz/h) berücksichtigt auch KiTa- Ausbau
- Im Sinne der Richtlinien für die Standardisierung des Oberbaus von Verkehrsflächen RStO 12 entspricht der Dahlienweg den Kriterien einer Belastungsklasse Bk 1,0

### Straßenbau

- Fahrbahnbreite 4,75 m – 5,50 m für Begegnungsverkehr PKW / LKW (3-achsig),
- Fahrbahnbreite 5,50 m berücksichtigt Längsparken auf der Fahrbahn
- Punktuelle Einengungen auf 3,50 m / 4,00 m zum Baumerhalt im Abschnitt 2
- Grundsätzlich einseitiger Gehweg Breite 2,10 m einschl. Sicherheitsstreifen,
- Im Bereich KiTa beidseitiger Gehweg 3,0 m breit und gegenüberliegender Notgehweg mit Breite 1,50 m
- Herstellung von Eckausrundungen in den Einmündungsbereichen unter Berücksichtigung der Befahrung durch Müllfahrzeug und Feuerwehr



## Grundsätzliche Einordnung der Strecke

### Randbedingungen Regenentwässerung

- Keine offenen Entwässerungseinrichtungen wie z.B. Mulden möglich, infolge nicht versickerungsfähigem Baugrund
- Grundlage zur Planung des Regenwasserkanals ist das Regenwasserkonzept der Gemeinde Stahnsdorf für das Blumenviertel, Zuflüsse und Anschlusshöhen wurden entsprechend berücksichtigt
- Wasserführung erfolgt zum vorh. Regensickerbecken am Gladiolenweg





## Planungsschritte

- Vermessung des Dahlienweges 2020/ 21 einschl. Zufahrten, Zugängen und Baumkartierung
- Beauftragung und Auswertung eines Bodengutachtens zur Erkundung des anstehenden Bodens
- Beauftragung eines Baumgutachtens mit Zustandserfassung der vorhandenen Bäume und Hinweisen auf die Art und Weise für die geplanten Befestigungen im B- Plangebiet 17
- Berücksichtigung der gutachterlichen Stellungnahme zur Verkehrserschließung Bereich KiTa im Blumenviertel für den Ausbau des Dahlienweges
- Abstimmungen mit Medienträgern bezüglich Neuverlegung von Trinkwasser, Gas, Elektrokabel, Telekomkabel zur Erschließung B-Plan 17



## Erkenntnisse aus Baumgutachten



Suchschachtung im Bereich  
Fahrbahnrand

Auszug aus Baumgutachten im Hinblick auf die geplante  
Fahrbahnbefestigung

- Wurzelbestand angrenzend zur Fahrbahn gering infolge Verdichtung durch Befahrung und bereits erfolgter Leitungsverlegung
- Statisch wichtige Wurzeln befinden sich zwischen Baum und Einfriedungen

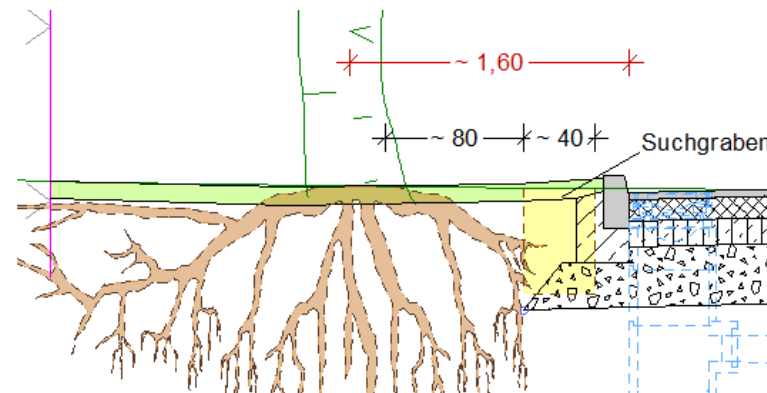


Suchschachtung im Bereich  
Einfriedungen



## Schlussfolgerungen für geplante Befestigungen

- Für Baumerhalt sind Mindestabstände zur geplanten Fahrbahnbefestigung je nach Baumdurchmesser zwingend einzuhalten



- Näherungen nach Einzelfallprüfung möglich
- Keine Gehwegbefestigung im Bereich von Bäumen
- Erfordernis einer ökologischen Baubegleitung während des gesamten Ausbaues in Baumbereichen



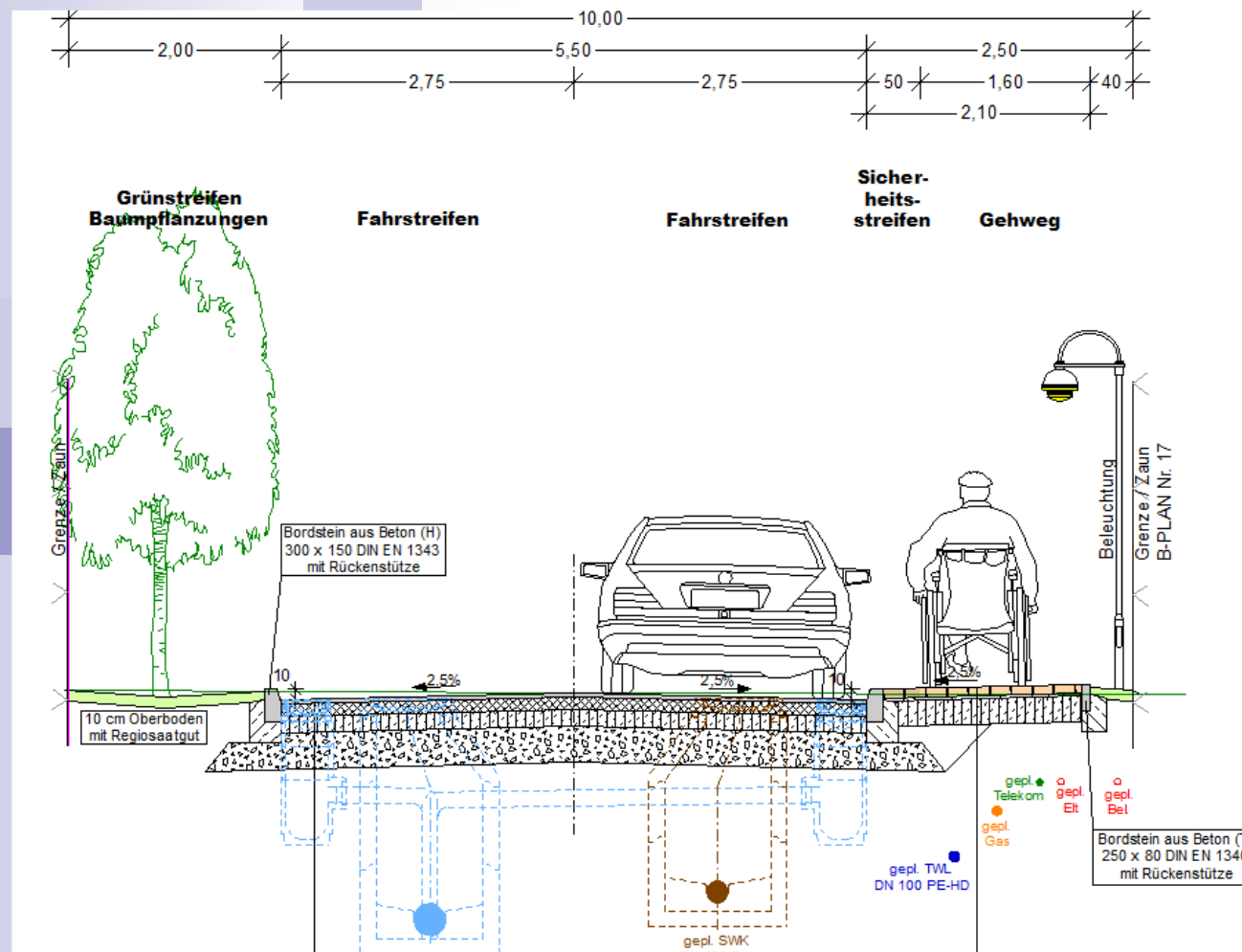
## Schlussfolgerungen für geplante Befestigungen

- Im Ausbaubereich befinden sich 31 Bäume, davon sind für den Ausbau der Straße 6 Bäume zu fällen
- 3 Bäume können im Alleebereich als Ersatz gepflanzt werden
- Weitere Ersatzpflanzungen im Bereich des B- Planes 17 folgen
- Der Erhalt von zwei weiteren Bäumen muss geprüft werden
- Zu fällende Bäume befinden sich überwiegend in den Einmündungen und sind zum Teil stark beschädigt
- Zum größtmöglichen Erhalt der Bäume wird Abschnitt 2 verkehrsberuhigt, mit Einengungen und Verschwenkungen der Fahrbahn ausgebaut
- Fahrbahnabschnitt Abschnitt 2 ist infolgedessen nur verkehrsberuhigt mit Schrittgeschwindigkeit (4-7km/h) zu befahren



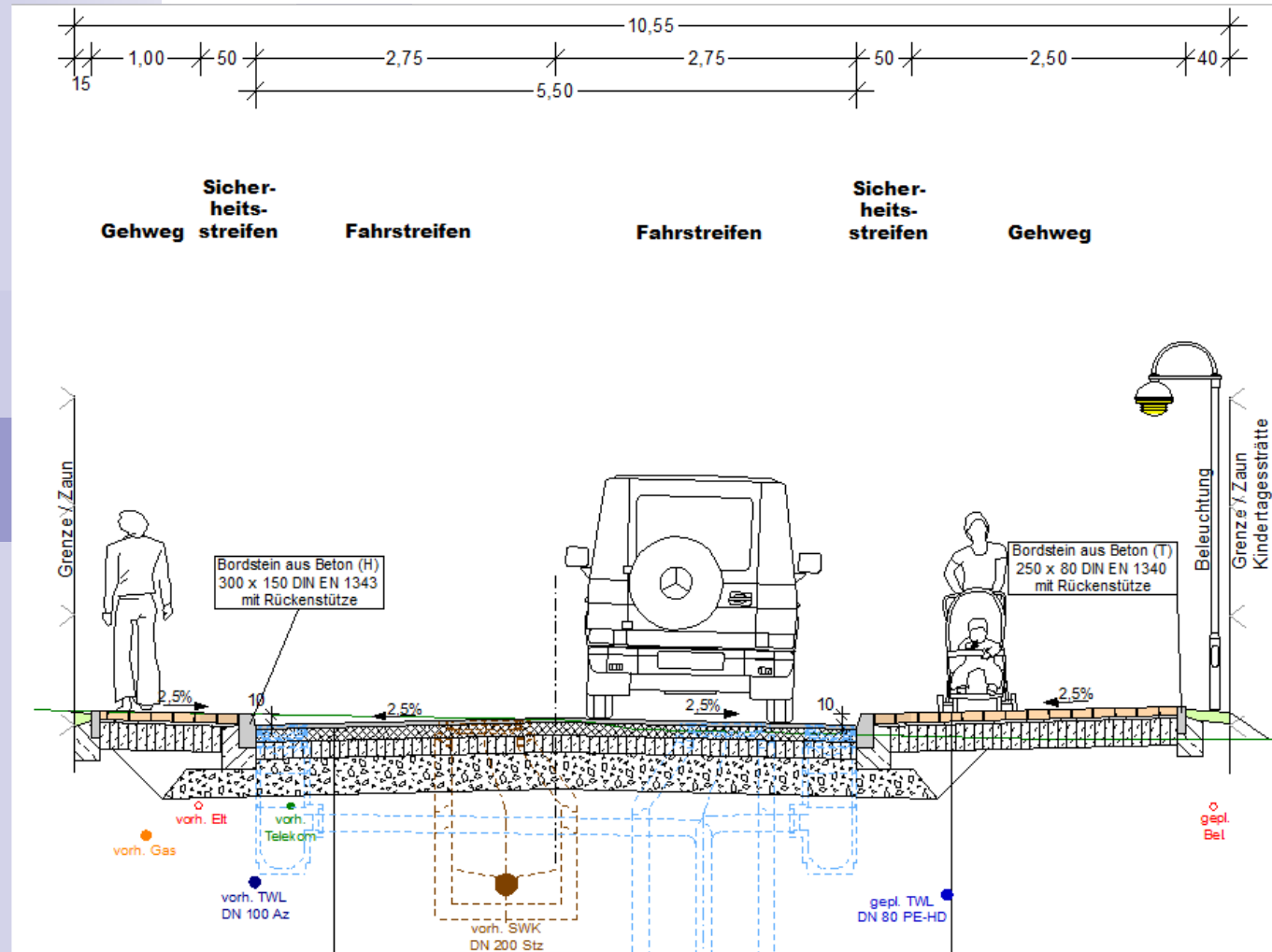


## Querschnitt Abschnitt 1.1 zwischen Planstraße A und D



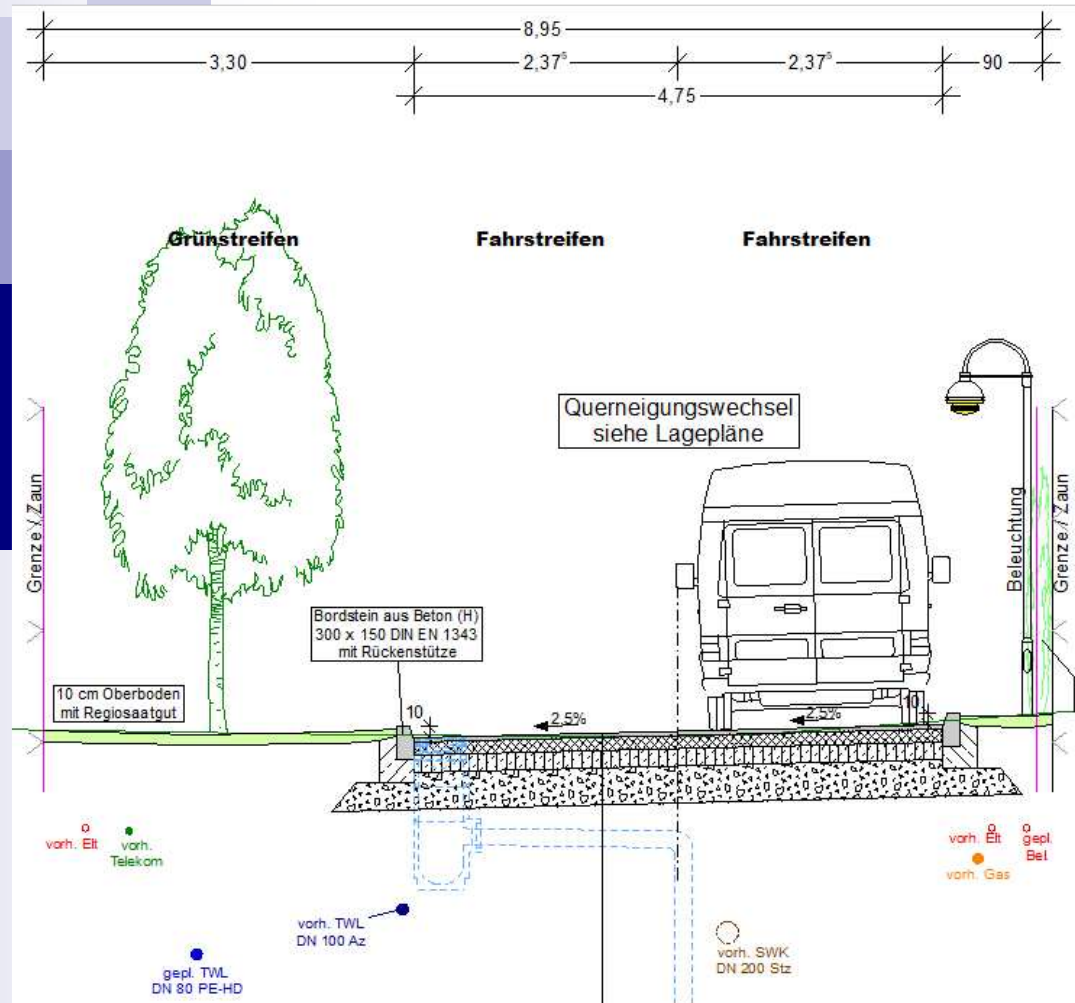


## Querschnitt Abschnitt 1.1 Bereich Kita





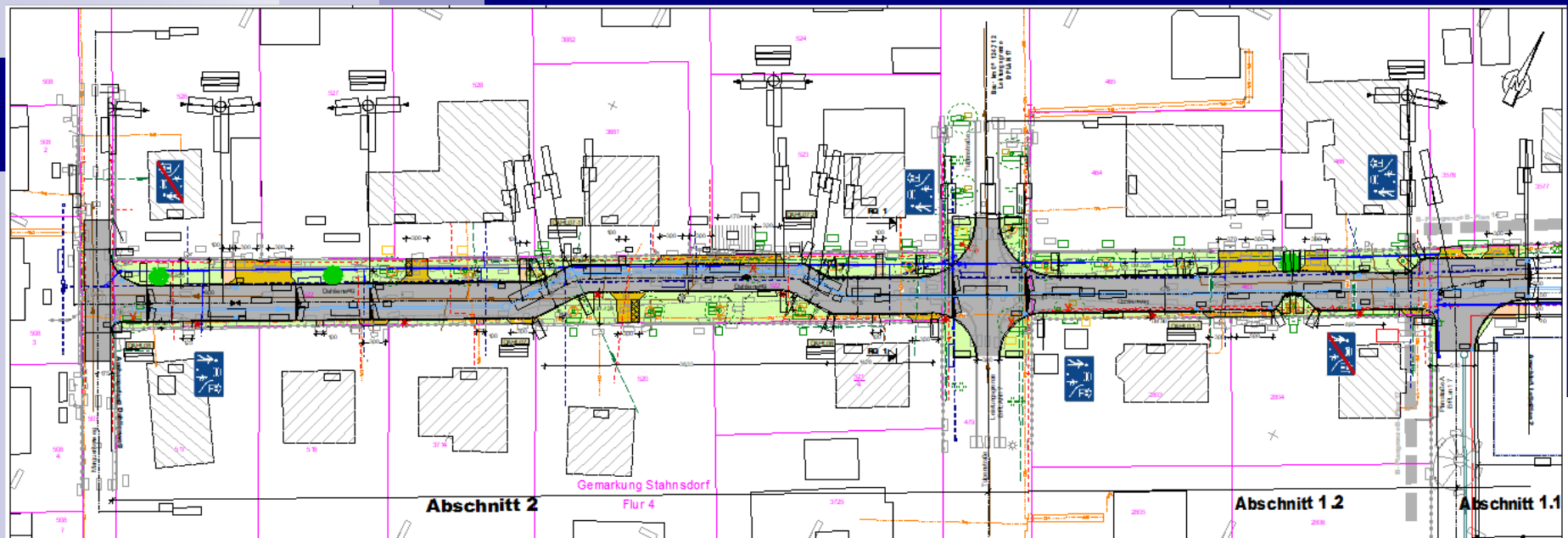
## Querschnitt Abschnitt 2 zwischen Margueritenweg und Planstraße A



Einengungen und  
Verschwenkungen  
Gemäß Lageplan 1



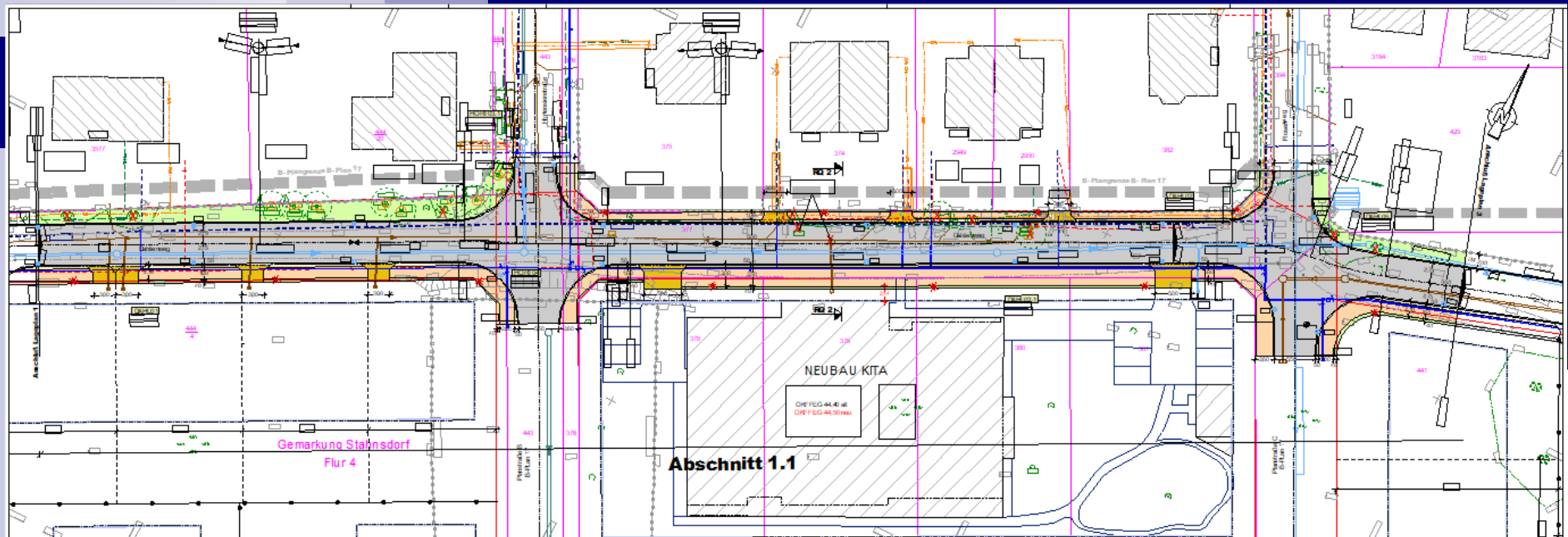
# Lageplan 1





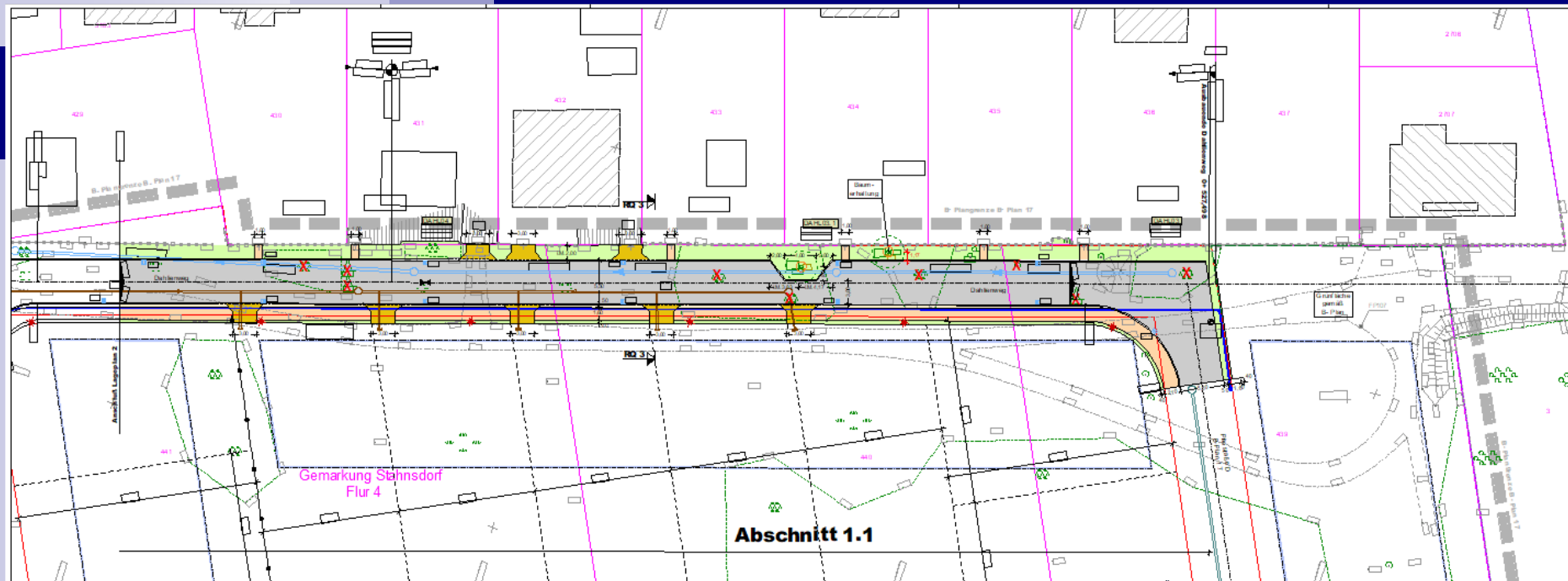


## Lageplan 2





## Lageplan 3





## Straßenbeleuchtung

Im Zuge des geplanten Straßenausbaues im Dahlienweg wird eine neue Straßenbeleuchtung mit LED- Ausstattung und Lichtpunktabstand 25 – 30 m und Grundstücksabschirmung errichtet.

Das Aussehen der Lichtpunkte wird sich an einer technischen Leuchte orientieren.



## Gemeinde Stahnsdorf

Annastraße 3  
14532 Stahnsdorf



Ingenieurbüro für Umwelttechnologie,  
Verkehrs- und Tiefbau GmbH  
Sputendorfer Straße 158  
14532 Stahnsdorf

*Vielen Dank für Ihre Aufmerksamkeit!*

# Dahlienweg Gemeinde Stahnsdorf

**Straßenbau, Regenentwässerung und Beleuchtung**